

A person in silhouette is running through a narrow corridor formed by shipping containers. The person is in the center-right of the frame, moving away from the viewer. The corridor is lit from the end, creating a strong silhouette effect. A large white cloud-like shape is overlaid on the image, containing the text 'Compagnie NAO'.

*Compagnie NAO*

# **Sommaire**

***P.2 - La Compagnie / répertoire***

***P.3 - La Chorégraphe Nawel Oulad***

***P.4 - Les Pièces et performances en tournée***

*p.5 - Deux, ou l'art d'être ensemble*

*p.7- Les Balades dansées*

*p.8 - Dancelle*

*p.9 - En Corps à l'oeuvre*

*p.10- L'instinct de la matière*

*p.11- Fractale*

***P.12/13- Les Ateliers***

***P.14 - Contact et Partenaires***

# La Compagnie

Crée en 2011 La Compagnie NAO se veut pluridisciplinaire, le corps dans son rapport au monde, à soi-même et à autrui constituant l'axe central de ses créations

Les créations et performances de la compagnie se nourrissent d'histoire, d'arts plastiques et de sociologie. L'écriture chorégraphique commence par une rencontre avec un sujet, une matière, une personne puis les mots et les images viennent nourrir le mouvement. La danse devient le langage du corps, une poésie qui fait circuler l'histoire consciente et inconsciente dans une palette d'énergies aux milles subtilités.

Un souci tout particulier est donné à la mise en espace, elle se veut à la fois poétique et lisible cherchant encore et toujours à questionner les limites. Limites entre les disciplines, limites sociales culturelles mais aussi limites entre la scène et le public.

Dans cette démarche, la compagnie investit des lieux où on ne l'attend pas : l'angle d'une rue, un bâtiment désaffecté, une galerie, un appartement, un jardin... Les créations In Situ et les performances prennent plusieurs formes. De la performance participative de rue *Citadin ring* à *Fractale*, trio pour espaces vert, en passant par les happenings et installations danse/peinture il s'agit d'introduire de la poésie, de surprendre, d'interroger, de partager.

Nous croyons en l'importance de la danse comme vecteur de lien social, aller à la rencontre du public passe aussi par la mise en place d'ateliers. Pour chaque création, la compagnie propose des temps de partage et des ateliers (atelier du regard, ateliers de danse, danse-video, sorties photo-danse...).

## Nos créations scéniques:

- Metiss Terre Damnée, 2010
- Nous hypermodernes 2011
- Algérie, quels mots sur nos silences 2012
- Femme, histoire d'un corps contraint 2014
  - Duo Cube 2015
  - Mnémosyne 2018
- Sam et les tisseuses de silences, 2017
  - Femme au Piano, 2019
- Deux, ou l'art d'être ensemble , 2022

## Nos performances et spectacles InSitu:

- En corps à l'oeuvre 2010
  - Citadin Ring 2011
  - Dancelles 2012
  - L'eau Tonne 61 2013
  - Fractale 2019
- Balades dansées , 2021
- L'instinct de la Matière, 2022



# La Chorégraphe

Curieuse de comprendre ses origines et la société dans laquelle elle grandit, Nawel Oulad complète sa formation de danseuse par des études universitaires en **sociologie** et **arts plastiques**.

Ouverte aux différentes formes dansées, formée au violoncelle, au théâtre, au dessin, ces différents médiums viennent nourrir sa création ainsi que sa réflexion.

La mémoire individuelle et collective est au cœur de ses créations chorégraphiques.

Improvisatrice, elle n'hésite pas à aller à la rencontre des autres arts lors de performances dans des lieux les plus divers avec une danse toujours renouvelée.

Convaincue de l'importance de la création et de la conscience corporelle dans l'épanouissement individuel et collectif, elle obtient en 2010 son **Certificat de Psychopédagogie du Mouvement Dansé** à Freedancesong ou elle enrichi sa formation en danse **contemporaine**, **classique**, **jazz** et **hip hop** par la découverte des **danses d'Afrique** et la **technique Dunham**.

En 2011 elle rejoint les RIDC – Rencontres Internationales de Danse Contemporaine où elle obtient son **Diplôme d'Etat de professeur de danse contemporaine** en 2012. Elle participe alors comme **danseuse interprète** à la reprise de "Sans Objet" de Mie Cocquempot, Cie K622, à "Vertiges Délicieux" de la Cie Point Virgule de Claire Jenny. Elle danse pour la Cie Impact, la Cie Théoréma et dans de nombreuses créations de Christian Bourgault.

De la **réalisation de films de vidéodanse** à l'**installation** de dispositifs filmiques, ce médium l'accompagne et vient compléter ses recherches chorégraphiques et scénographiques comme pour "En Corps Hors Cadre" exposé au mois de la photo Off 2010 à la Fonderie de l'Image, ou avec le cycle **CINEMADANSE** inauguré en 2015 par la réalisation du film "Quitter le Bitume" présenté dans divers festivals.

Elle intervient auprès de plusieurs compagnies de théâtre aussi bien comme **coach dans le travail du corps du comédien** et la préparation de l'acteur que comme comédienne (Cie Aziadé, collectif KOTB, Guillaume Segouin, Collectif Théoréma...). En 2014, elle crée le **festival annuel L'Appel de la Lune** invitant des artistes et chercheurs à se rencontrer autour d'une thématique d'actualité en lien avec les femmes.

Depuis 2020 elle crée principalement pour les **Musées et les lieux patrimoniaux** (Musée des Beaux arts de Tours, commandes de Paris Musée, musée Bourdelle, Zadkine, musée de la vie Romantique...). Ce travail du **In situ** abouti à des **déambulations et des performances** chorégraphiques sur mesures en lien avec les œuvres présentes comme avec le spectacle "Dancelle" ou les "balades dansées" en tournée notamment dans le réseau des Micro Folies porté par L'établissement Public de la Villette.

En 2023 elle est sélectionnée par la métropole du Grand Paris pour chorégrapier l'inauguration de la passerelle Olympique qui relie le Centre Aquatique Olympique au Stade de France pour les Jeux Olympiques de Paris 2024.



***Les Pièces***  
***Chorégraphiques***  
*en tournée*



## ***Deux, où l'art d'être ensemble***

*DEUX, ou l'art d'être ensemble* est un triptyque chorégraphique composé d'œuvres des chorégraphes Christian Bourigault, Odile Cougoule et Nadia Vadori-Gauthier, dansées par Nawel Oulad et Gaël Giraud.

Pièce collective, et écritures singulières, croisement des genres, des générations et des esthétiques, "*DEUX, ou l'art d'être ensemble*" offre une pièce singulière qui retrace l'histoire de la danse contemporaine française à travers la figure du duo.

A l'origine du projet la rencontre de deux corps dansants avec un goût prononcé pour l'improvisation en danse contact.

Curieux d'explorer d'autres gestuelles et de jouer avec différentes contraintes, Gaël Giraud et Nawel Oulad ont souhaité inviter des chorégraphes à leur écrire de courts duos. Chacun s'est prêté au jeu de livrer sa version du pas de deux en restant fidèle à son écriture.

*DEUX ou l'art d'être ensemble* sonne comme un défi pour les interprètes passés par six mains de maîtres, trois époques et duos en très peu de temps.

Pour le spectateur c'est un plaisir de découvrir la richesse des possibilités qu'offre la danse à deux mêmes corps.

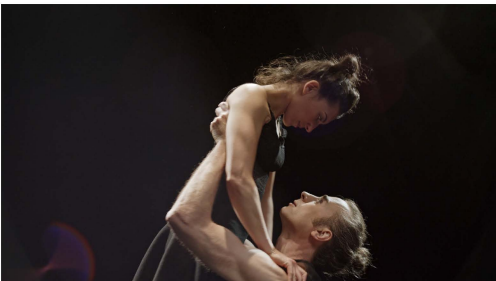
**Durée: 1h**

**Choregraphes :** Christian Bourigault, Odile Cougoule et Nadia Vadori-Gauthier,

**interprètes:** Nawel Oulad et Gaël Giraud.



TEASER DEUX , Ou l'art d'être ensemble  
ICI  
<https://vimeo.com/717694820>





## Les Balades dansées

Les danseurs de la Cie Nawel Oulad entraînent les spectateurs dans une déambulation festive et joyeuses mêlant danse, chant, musique, théâtre .

Les "ballades dansées" sont ponctuées de plusieurs arrêts dans des lieux aux ambiances et architectures différentes inspirants des univers pluriels aux danseurs et musiciens de la troupe.

Les spectateurs découvrent différentes manières de se mouvoir, de vivre ensemble, de partager un espace et surtout faire émerger la poésie dans le quotidien.

### Performance en déambulation Danse/architecture

**Durée** : 60 minutes

**Performeurs** : Laurianne Faure, Nawel Oulad, Gael Giraud, Jonathan Cherki, Scarlet





## ***Dancelles***

Peut-on trouver des correspondances, faire des parallèles entre un tableau, un mouvement et un son ? Comment retranscrire une œuvre par un autre médium ?

Les Dancelles sont des petites formes réunissant danse et violoncelle autour d'œuvres d'artistes plasticiens et visuels (peintres, sculpteurs, photographes, vidéastes..).

L'œuvre picturale choisie devient la partition musicale et chorégraphique. Le fond se mêle à la forme, le son aux volumes, la peinture se fait chair, le geste trace les lignes et les courbes, la couleur devient énergie. Finalement, les trois arts, avec leurs singularités, se retrouvent dans un élan commun.

Cette performance synesthésique est conçue pour les musées, les galeries, châteaux et lieux patrimoniaux.

**Performances arts visuels / Danse / musique**

**Chorégraphe :** Nawel Oulad

**Violoncelle :** Mauro Basiliol



## ***En corps à l'œuvre***

Mettre son corps à l'oeuvre en étant à l'écoute de la vibration qui déclenche le geste qui met au monde.

L'artiste qu'il soit peintre ou danseur rend palpable et visible ses images mentales et ses sensations par son geste, son corps entier est à l'oeuvre même si le résultat finit toujours par lui échapper .

Ouvrir son corps au mouvement qui le traverse, comme poser les premiers traits sur un papier, c'est accepter de faire advenir l'imagination dans le réel à partir d'une inspiration qui l'ébranle.

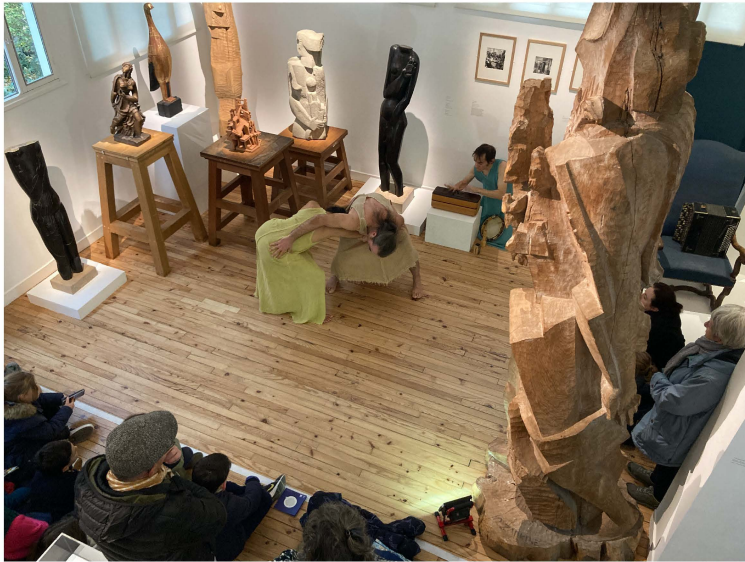
Cette performance est une création in situ en dialogue avec les oeuvres qui l'entoure. Un hommage vivant à celles et ceux qui font l'art d'hier et de demain.

**Performance danse /arts plastiques**

**Nombre de danseur : variable**

**Durée** définit en fonction des lieux et des équipes

Performance réalisé dans les galeries, musée, chateaux et en extérieur.



## ***L'instinct de la matière***

L'instinct de la matière nous fait pénétrer dans l'univers artistique et intime des sculpteurs Ossip Zadkine et Antoine Bourdelle.

Chaque pièce de ce diptyque pousse la porte d'un atelier, reflétant la singularité de ces deux maîtres sculpteurs aux personnalités artistiques et humaines opposées.

La première partie "Bourdelle et Cléopâtre" est un duo intime évoquant les gestes du couple de sculpteurs formé par Bourdelle et Cléopâtre Sevastos. Une danse envoûtante mêlant les gestes techniques, concrets, vifs, précis aux gestes enveloppants et tendres.

La seconde partie "l'atelier de Zadkine" s'inspire de sa technique: partir des matériaux et de leur nature pour faire émerger la forme, adapter son idée pour révéler la poésie de la matière. Les corps des danseurs sont matières, à l'écoute de ce qui touche, traverse, ils s'éprouvent, se cherchent, mutent et se meuvent comme le sculpteur sensible aux propriétés de la matière qu'il travaille.

Durée : 2x20 mn

Danse : Gael Giraud, Nawel Oulad

Musicien percussionniste violoncelliste : Mauro Basilio



## ***Fractale***

Issues d'une même danse trois créatures mi humaine mi végétales évoluent et interagissent avec leur environnement , enrichissant au fur et à mesure leur palette de mouvements . Le temps et les corps s'étirent, la danse se complexifie par des répétitions et adaptations au milieu.

Entre ces étranges corps hybrides se tisse progressivement une dentelle aux motifs kaleidoscopiques, une danse des fractales.

performance danse/paysage

Trio joué en extérieur notamment espaces verts, parcs et jardins

Durée : 27mn

Danse : Gael Giraud, Laurianne Faure, Nawel Oulad

Musique : Nawel Oulad



# Les Ateliers

La compagnie propose des ateliers autour de chaque pièce et performance. Ces projets pédagogiques et artistiques sont au cœur de la démarche de notre compagnie. La transmission et le dialogue participent à rendre notre engagement sensible et vivant.

Il s'agit de développer en lien avec des structures (associations, théâtres, municipalités musées, écoles...), la sensibilité des participants, leur regard sur les arts, favoriser par la rencontre un lien entre les structures culturelles, les artistes et les publics de tout horizon et de tout âge.

## **Ateliers Chorégraphiques (cycle d'ateliers)**

Créer, voilà l'essence de cet atelier dont voici la recette: choisir un thème ou une problématique, constituer un groupe de participants (classes, étudiants, danseurs amateurs), définir la durée d'un cycle, nous commencerons alors à entrer dans un processus de recherche corporelle. À chaque séance, il s'agira d'improviser seule et à plusieurs pour se nourrir de sensations en questionnant ses habitudes corporelles. C'est entrer en conscience dans l'art du mouvement, le spécialiser en retraversant sans cesse jusqu'à déposer, écrire le mouvement dans le corps et dans l'espace, sur scène ou en extérieur. L'objectif sera de donner un titre, jouer et danser la pièce ou la performance devant un public à une ou plusieurs dates en partenariat avec la structure d'accueil et l'équipe artistique

## **Ateliers Répertoire (Variable d'un atelier de 2h à un cycle d'ateliers sur la durée)**

Les ateliers répertoires autour des pièces sont une plongée dans l'univers de la compagnie. Cet atelier est proposé lors de la diffusion de chaque spectacle avant ou après la représentation. La durée de cet atelier peut varier selon les structures et les groupes. Nous définirons en amont l'extrait de répertoire en fonction du niveau des participants et de la fréquence des ateliers.

## ***Ateliers Danse & Arts plastiques (atelier minimum 1h30)***



Peut-on trouver des correspondances, faire des parallèles entre un tableau, un mouvement et un son ? Comment retranscrire une œuvre par un autre médium ? La compagnie travaille depuis sa création en lien étroit avec les arts plastiques. La compagnie propose d'accompagner la réception d'œuvres issues des différents champs des arts par une lecture sensible de celles-ci. Les œuvres picturales ont une seconde vie dans le corps de celui qui la regarde. Nous découvrons une œuvre par nos sens et notre intellect en est parfois bousculé. Lors de ces ateliers, il s'agira de faire une analyse vivante des œuvres.

Tout comme pour les performances ***Dancelles*** mêlant danse et violoncelle jouées autour d'œuvres d'artistes plasticiens et visuels (peintres, photographes, vidéastes, etc.). Le but est de retranscrire en son et en mouvement une œuvre visuelle et surtout de l'analyser d'un point de vue formel : ses lignes, ses courbes, ses volumes, ses aplats, ses couleurs. C'est aussi percevoir l'énergie qui s'en dégage, les différentes parties qui la composent, les contrastes ainsi que les références auxquelles elle se rapporte, sa symbolique et son message mais surtout ce que l'œuvre nous renvoie de nous-mêmes.

L'œuvre choisie devient partition. Le fond se mêle à la forme. La peinture se fait chair. Le geste trace les lignes et les courbes. L'énergie se fait couleur.

## Nos partenaires

Conseil départemental de  
Seine-Saint-Denis  
Ménagerie de verre  
Centre National de la danse  
Mairie de Paris  
Paris-Musées  
Maison du Théâtre et de la  
danse  
La Belle Orange  
Palais de la Femme  
Pleine image production  
Conservatoire Frédéric  
Chopin  
L'appel de la Lune  
Ville d'Epina y-Sur-Seine

# Contact

n.ocompagnie@gmail.com

0620489965

www.naweloulad.com

N°de licence 2-1069872

compagnie  
*Nawel Oulad*



CN D

